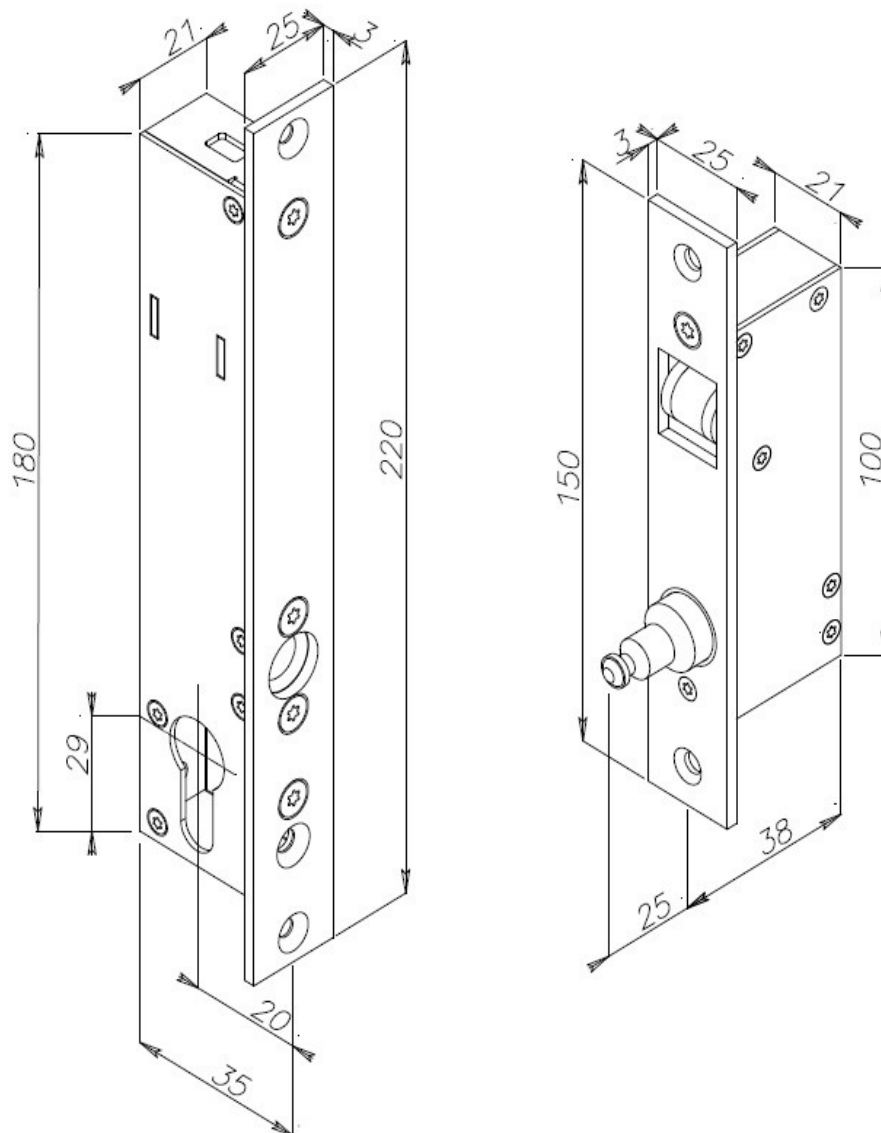


# ARCA SLIDE

Art. 23622S - 23624S - 23822S - 23824S

## CARATTERISTICHE TECNICHE



Articolo	Tensione di alimentazione	Corrente assorbita	Forza di tenuta	Sblocco sotto sforzo	Segnalazione stato perno
23622S - SCF 23822S - SCF	12 Vdc	1A a 12Vdc	800Kg	Max. 50N	Si
23624S - SCF 23824S - SCF	24 Vdc	500mA a 24Vdc			

## FUNZIONAMENTO

Serratura di sicurezza comandabile elettricamente per la chiusura controllata di ante scorrevoli. Controserratura con perno a scomparsa, invisibile ad anta aperta.

## INSTALLAZIONE

### **Fissaggio della serratura:**

1. Individuare la posizione della serratura sul telaio fisso.
2. Eseguire uno spacco sul telaio idoneo per poter alloggiare la serratura ed il foro per il passaggio del cilindro
3. Eseguire il cablaggio elettrico.
4. Fissare la serratura.

### **Fissaggio della contro serratura:**

1. Agganciare la contro serratura alla serratura ed accostando l'anta individuarne la posizione sulla stessa.
2. Eseguire uno spacco sul telaio idoneo per poter alloggiare la contro serratura.
3. Fissare la contro serratura.

### **Collaudo VERSIONE ANTIPANICO**

#### **Serratura sempre alimentata, il pulsante interrompe l'alimentazione.**

La corrente assorbita dopo lo spunto iniziale si stabilizza a 300 mA di mantenimento.

Chiudere l'anta verificando la trattenuta della stessa.

Azionare lo sgancio elettrico o manuale per sbloccare l'anta.

### **Collaudo VERSIONE SICUREZZA**

#### **Serratura sempre disalimentata, il pulsante da l'alimentazione.**

Chiudere l'anta verificando la trattenuta della stessa.

Azionare lo sgancio elettrico o manuale per sbloccare l'anta.

### **In caso di problemi di funzionamento:**

- Assicurarsi che serratura e contro serratura siano allineati.
- Verificare che non vi siano interferenze con oggetti estranei.
- Controllare che arrivi alimentazione e che i valori di alimentazione siano conformi.
- Verificare che sul perno di trattenuta non sia applicata una forza superiore a 50N.

## ISTRUZIONI PER L' USO

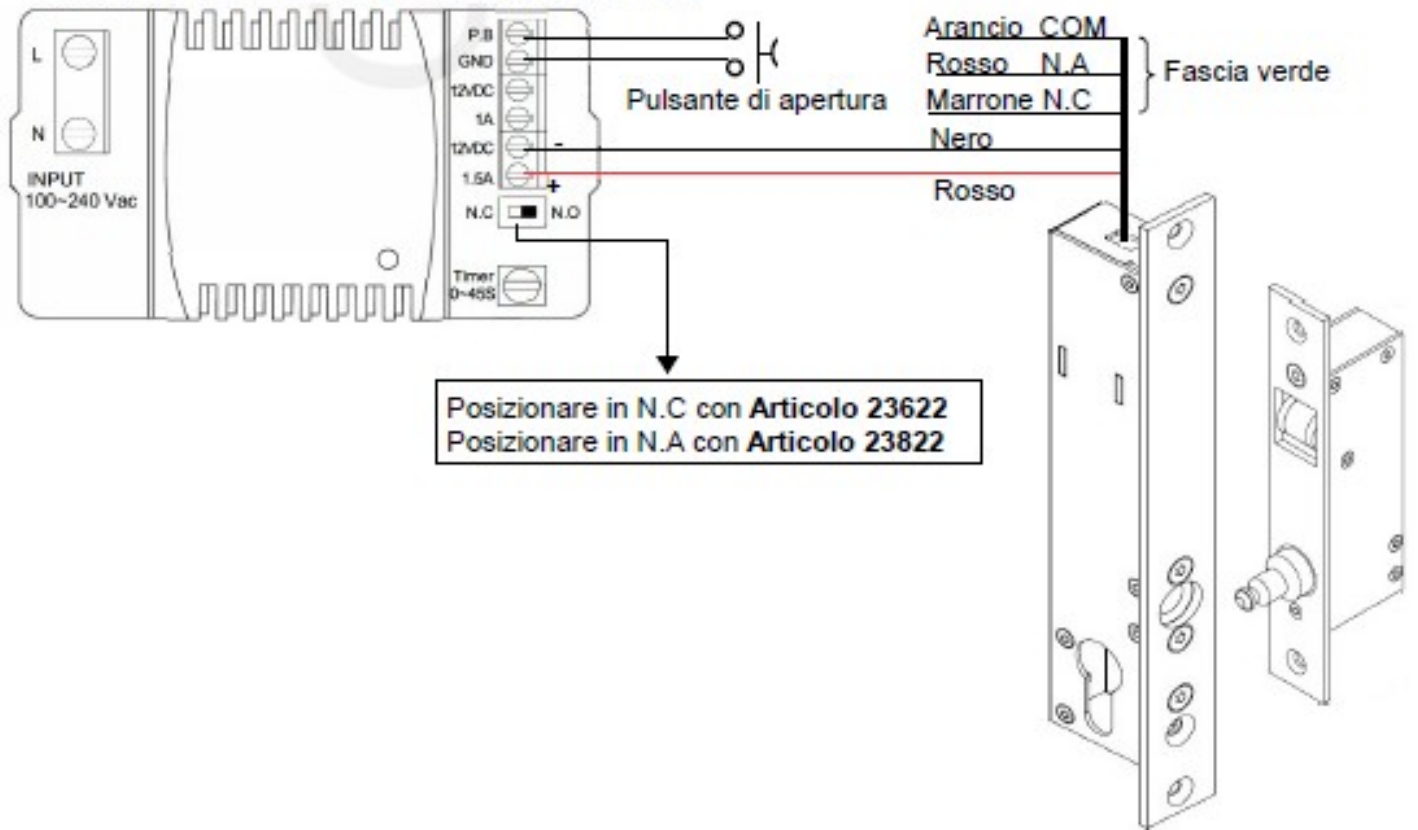
Chiudere l'anta verificando la trattenuta della stessa.

Azionare lo sgancio elettrico e verificare che l'anta sia sbloccata.

**Attenzione:** non tirare l'anta prima di aver premuto l'apposito pulsante.

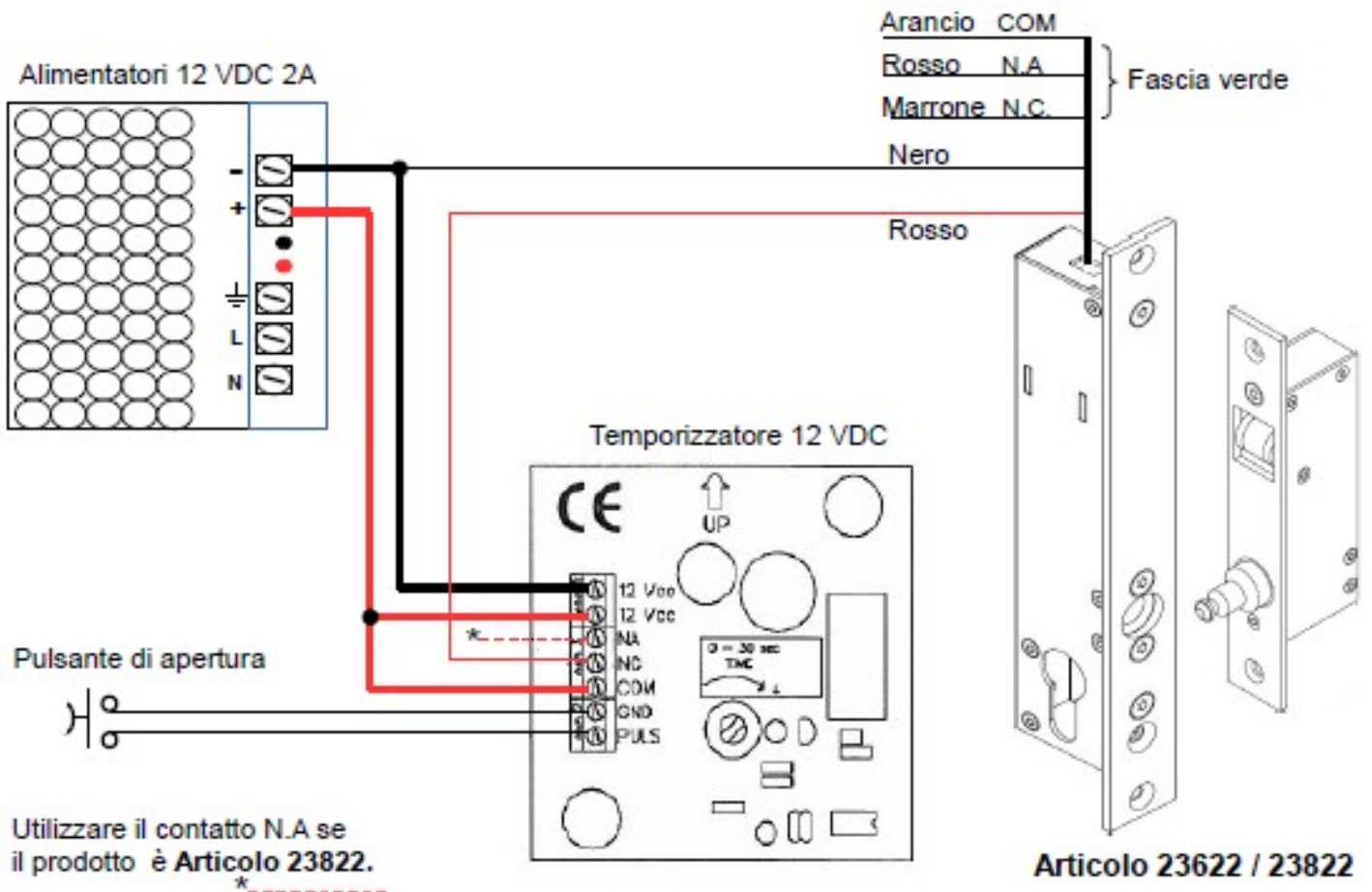
# SCHEMA DI COLLEGAMENTO

Alimentatore con uscita temporizzata Articolo 05310



Posizionare in N.C con Articolo 23622  
 Posizionare in N.A con Articolo 23822

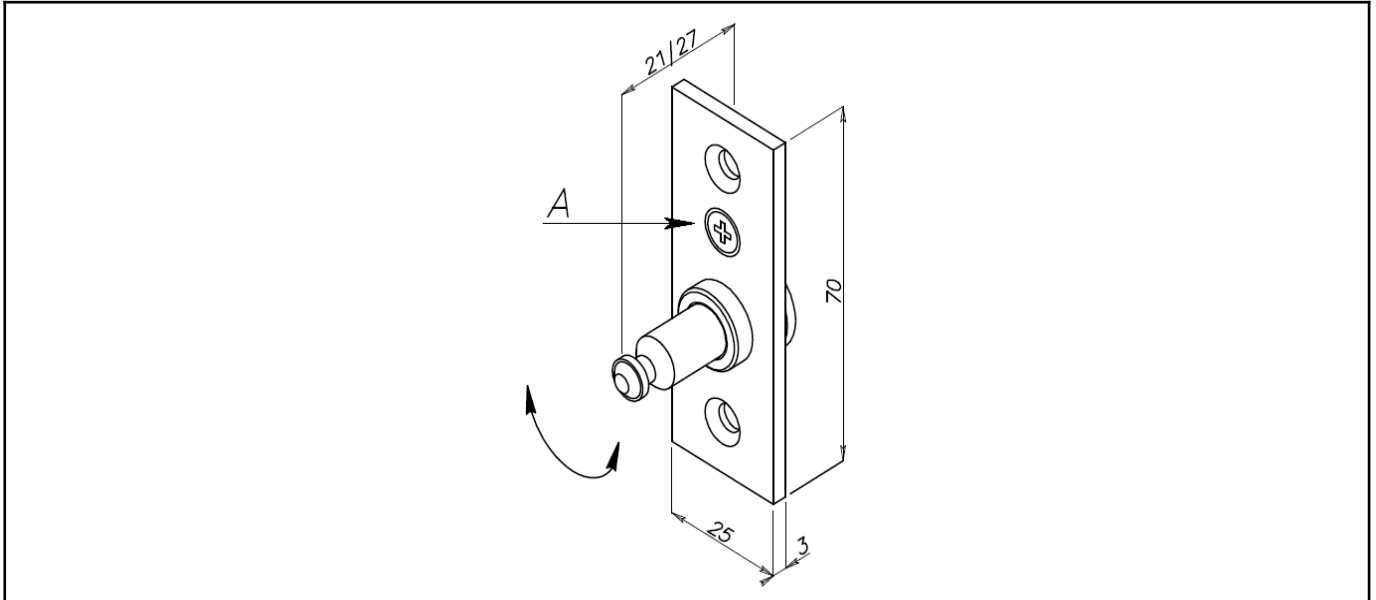
Articolo 23622 / 23822



Utilizzare il contatto N.A se il prodotto è Articolo 23822.  
 \*-----

Articolo 23622 / 23822

## CONTROPIASTRA FISSA Art. CF



### Fissaggio della contropiastra fissa:

1. Agganciare la contropiastra fissa alla serratura ed accostando l'anta individuarne la posizione sulla stessa.
2. Eseguire uno spacco sul telaio idoneo per poter alloggiare la contropiastra fissa.
3. Fissare la contropiastra fissa.
4. Regolare la sporgenza del perno di blocco.

Per regolare la sporgenza del perno di blocco è necessario:

- Allentare la vite "A"
- Ruotare il perno di blocco per regolarne la sporgenza.
- Trovata la giusta sporgenza stringere la vite "A".

**Attenzione:** La contropiastra fissa è fornita a parte solo su richiesta

## MANUTENZIONE

Si raccomanda di effettuare i controlli di manutenzione ordinaria ad intervalli non maggiori di tre mesi verificando che tutti componenti siano in condizioni operative soddisfacenti.

In particolare:

- Controllare che la porta venga trattenuta dalla serratura.
- Verificare la funzionalità dello sgancio elettrico e di quello manuale.
- Controllare l'adeguato serraggio delle viti.

**Le istruzioni e tutte le indicazioni per la manutenzione devono essere consegnate dall' installatore all' utilizzatore.**